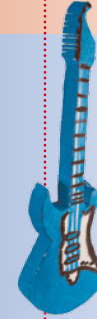




15 let

Výroční zpráva 2013 | Prevent z. s.

VS
DIPLOY



* 1999

Úvodní slovo

Michal Němec

Předseda a výkonný ředitel organizace

Nějak jsem po několika nezdařených úvodech přece jen ulpěl na tom, že v patnácté Výroční zprávě by se mohlo alespoň trochu bilancovat. A že se to možná i očekává. Alespoň v úvodu. První smazaný úvod byl o tom, že v žádném případě nebudu bilancovat. Druhý byl zase naštvaný na systém a třetí zase přehnaně lyrický. Po tomto kolečku ve své myslí, které mi opět pomohlo si něco v sobě usadit, připouštím pokorně, že trocha retrospekce a bilancování by se asi hodila, když je to ta patnáctá Výroční zpráva, tedy zpráva vskutku výroční... Patnáctiletá cesta Preventu všemi těmi roky bylo cestou z třisetpadesátitisícového rozpočtu k sedmnáctimiliónovému, cestou z jednoho člověka ke čtyřiceti, od dobrovolnictví k profesionální práci, z jednoho města do celého kraje... Na začátku se našim aktivitám říkalo projekty, nyní jsme služby, byli jsme protidrogoví a teď jsme adiktologičtí a sociální. Byli jsme protidrogoví a teď jsme adiktologičtí a sociální. Byli jsme od začátku do nedávna také preventivní a zážitkoví, ale to jsou teď jiní, resp. sami, ale jinde. Šli DO SVĚTA. Postupně jsme začali být také stále více vzdělávací a vlastně i šířeji vzdělávací – ve více oblastech. A do jiných oblastí jsme postupně také nakročili i v rámci poskytování služeb. Teď asi musím vysvětlit výraz „jiná oblast“... Myslím tím oblast „jiná než adiktologická“. Totiž, i když ne jediným, tak rozhodně největším objemem naší práce se postupně stala a dlouho byla práce se závislými. Až jsme se sami začali vnímat



takto jednostranně a víme, že nás tak vnímá i většinové okolí. Ale vývojem v posledních letech Prevent ukazuje, že chce být prospěšně rozmanitý a rozmanitě prospěšný. Nejsme jednobarevný a být nechceme, a tak jsme si k patnáctým narozeninám dali transparentní rozlišení jednotlivých oblastí. Proto máte v rukou výroční zprávu, která je barevnější než ty předešlé. Ano, stále dominuje adiktologie, které zůstala původní červená barva, ale nezůstalo u toho. Před lety jsme začali vzdělávat více systematicky a projektově, a tak si oranžová sekce vybudovala ve struktuře Preventu svou zaslouženou pozici. Vloni jsme otevřeli druhé Nízko-prahové zařízení pro děti a mládež, čímž jsme si připustili, že služby pro děti a mládež, v našem podání modré, jsou oblastí, kterou umíme a chceme dělat. Čtveřici barev, uzavírá zelená, kterou u nás dostala oblast služeb pro rodiny. Prozatím se jedná o Centrum podpory a vzdělávání pěstounských rodin s pracovišti ve třech městech a záběrem čtyř okresů. I pro mě samotného je zajímavé sledovat, jak a kam se to všechno vyvíjí. A je to pro mne důležité. Těší mne, že mám okolo sebe lidi, kteří neulpívají na starých konceptech, nýbrž se dívají dopředu i okolo, ale hlavně – zůstávají v Preventu. Celý dosavadní progres Preventu je jen odrazem desítek individuálních progresů odehrávajících se právě u nás. Vznik a vývoj nových sekcí byl vždy založen na profesionální personální základně a pro tu zatím poslední, zelenou, pěstounskou, to platí dvojnásob, když si ke svému rozjezdu vyžádala hned 9 terapeutů a lektorů. Ti, kdyby u nás nebyli, nebyla by ani tato sekce. A tak to u nás chodí zatím patnáct let...

Poslání organizace

Pomáháme s předcházením a řešením úskalí spojených s dospíváním, s péčí o děti a se závislostním chováním.

Cíle organizace

- ❖ Provoz sítě zařízení a programů zaměřených na prevenci, poskytování informací, včasnou profesionální pomoc a léčbu závislostí.
- ❖ Doprovázení, poradenství, vzdělávání a podpora pěstounských rodin.
- ❖ Provoz zařízení a programů pro specifické skupiny dětí a mládeže.
- ❖ Realizace vzdělávacích kurzů a seminářů v oblastech osobnostního rozvoje, adiktologie a sociální práce.

Občanské sdružení PREVENT, z. s.
je členem svazu PROADIS, z. s. ,
Asociace poskytovatelů sociálních služeb ČR
a A.N.O.



Základní principy poskytování služeb

Dobrovolnost, informované rozhodnutí

Účast uživatele služby v programu je dobrovolná, o jeho využití a průběhu se uživatel rozhoduje se znalostí podmínek, práv a povinností.

Rovnost

Odborné služby programů jsou veřejně přístupné bez ohledu na vzdělání, pohlaví, rasu, politické přesvědčení, náboženství, právní či společenské postavení.

Odbornost a spolupráce

Služby jsou poskytovány personálem s odpovídajícím vzděláním a praxí. Pokud požadovanou či indikovanou službu daný program neposkytuje, kontaktuje klienta na příslušné odborné pracoviště.

Otevřenost

Uživatelé služby se mohou aktivně podílet na tvorbě a nastavení služeb, hodnotit užitečnost a efektivitu služby, vyjadřovat se k problémům.

Respekt

Respektujeme možnosti a schopnosti každého uživatele služby, který se sám rozhoduje, jaké služby využije.

Důvěrnost, mlčenlivost

Veškeré jmenovité údaje o uživateli služby a jeho zdravotním stavu, drogové kariéře atd. jsou důvěrné a nejsou poskytovány bez jeho souhlasu.

Struktura organizace

Valná hromada

Předsednictvo

Revizní komise

Výkoný ředitel

Odborný a personální ředitel

Vedoucí kanceláře organizace

Sekce adiktologických služeb

Vedoucí zařízení – Adiktologická poradna Prevent

Vedoucí zařízení – Doléčovací centrum Prevent

Vedoucí zařízení – Jihočeský streetwork Prevent

Vedoucí zařízení – Kontaktní centrum Prevent České Budějovice

Vedoucí zařízení – Kontaktní centrum Prevent Prachatice

Vedoucí zařízení – Kontaktní centrum Prevent Strakonice

Vedoucí zařízení – Substituční centrum Prevent

Vedoucí zařízení – Resocializační programy Prevent

Sekce služby pro děti a mládež

Vedoucí zařízení – Station 17 – NZDM Prevent

Vedoucí zařízení – CROSS NZDM Prevent

Sekce služeb pro rodiny

Vedoucí zařízení – Centrum podpory pěstounských rodin Prevent

Vedoucí zařízení – Vzdělávání pěstounských rodin

Sekce vzdělávání

Vedoucí sekce vzělávání

Předsednictvo

Předsednictvo je statutárním orgánem sdružení. Má 5 členů, v čele s předsedou, kteří řídí činnost mezi Valnými hromadami, zastupují sdružení navenek, zajišťují finanční zabezpečení projektů a smluvní vztahy. Předsednictvo jmenuje vedoucí projektů, výkonného a odborného ředitele.

Valná hromada – členové sdružení

Valná hromada je nejvyšším orgánem organizace, který volí a odvolává Předsednictvo a Revizní komisi a rozhoduje o dalších zásadních otázkách. Ke dni 31. 12. 2013 mělo Občanské sdružení PREVENT 37 řádných členů, kteří se aktivně podíleli na naplňování cílů sdružení.

Revizní komise

Revizní komise je kontrolní orgán, který se zodpovídá Valné hromadě. Má 3 členy. Kontroluje plnění usnesení Valné hromady a hospodaření Předsednictva sdružení.

Výkonný ředitel

Je vrcholná výkonná funkce v organizaci přímo podřízená předsednictvu. Je vrcholným finančním manažerem. Zodpovídá za fungování nastavených vnitřních procesů organizace a hospodaření organizace. Vede jednání ve jménu organizace na nejvyšších úrovních. Podává návrhy (Předsednictvu) na úpravy, vývoj, nebo vznik nových vnitřních procesů v organizaci a řešení krizových situací ve financování. Koordinuje a řídí vznik nových programů. Je přímým nadřízeným Kanceláře organizace.

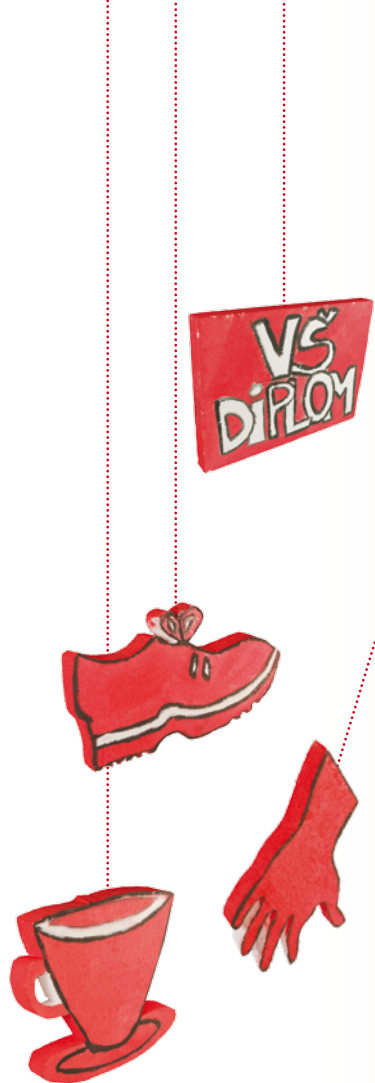
Odborný

a personální ředitel

Zodpovídá za odbornou kvalitu aktivit a programů organizace, existenci a aktualizaci nutných formálních statutů jednotlivých služeb a programů (certifikace, registrace, akreditace, atd.), naplňování standardů kvality poskytovaných služeb a odbornou úroveň dokumentů prezentujících poskytované služby (zejména žádosti o dotace, průběžné a závěrečné zprávy o realizaci služeb atd.). Zodpovídá za řešení personálních otázek, efektivní využívání personálního potenciálu a rozvoj organizace v tomto směru. Je přímým nadřízeným vedoucích služeb a programů organizace.

Vedoucí zařízení nebo programu

Je zodpovědný za fungování služby nebo programu v souladu s interními směrnici, operačním manuálem a dle příslušných standardů. Vede pracovní tým.



Adiktologické služby

Nabízíme širokou škálu služeb pro osoby závislé či ohrožené závislostí na drogách, alkoholu i herních automatech. Služby poskytujeme přímo v terénu v cca 20 městech a obcích jihočeského kraje a ambulantně ve městech České Budějovice, Prachatice a Strakonice. V našich zařízeních se setkáte se zkušeným vzdělaným personálem z řad sociálních pracovníků, adiktologů, psychologů, lékařů a psychoterapeutů. Služby našich osmi adiktologických zařízení využívá ročně přibližně 1500 klientů.



Adiktologická (dříve Drogová) poradna Prevent

... nabízí poradenství a ambulantní léčbu osobám závislým na návykových látkách, alkoholu či automátech, jejich rodinám a blízkým.

Poslání

Posláním Adiktologické poradny PREVENT je pomáhat lidem, kteří hledají řešení obtíží spojených se závislostním chováním.

Cíle

- Podporovat klienta při řešení aktuální situace v souvislosti se závislostním chováním
- Rozvíjet kompetence klienta tak, aby dokázal svoji nepříznivou situaci řešit
- Podporovat klienta v udržení žádoucí změny, která vede k plnohodnotnému prožívání života a k jeho zapojení do společnosti
- Využitím spolupráce institucí a organizací zajistit komplexní podporu klienta
- Zprostředkování kontaktu a spolupráce s dalšími subjekty v případě zájmu klienta, jako jsou např. probační a mediační služba, oddělení péče o rodinu a dítě, sociální kurátoři, úřady práce, školní zařízení, psychiatrická pomůcka aj.



* 2008

V závěrečných zprávách se, mimo jiné, dočtete, že...

... nejpočetnější skupinu klientů tvoří stále uživatelé pervitinu. Naopak, velmi okrajově přichází lidé s problémy týkajícími se užívání alkoholu a gamblingu. Rodinní příslušníci uživatelů tvoří přibližně polovinu klientů. Za povšimnutí stojí péče o 18 nezletilých klientů, 17 odeslán do ústavní léčby, z toho ve 2 případech do terapeutické komunity pro matky s dětmi. Zájem klientů o službu se každoročně zvyšuje, a letošní nárůst ve statistikách patrně odráží také přestěhování do vhodnějších prostor polikliniky.

Tomáš Brejcha, vedoucí služby, dodává, že...

... rok 2013 byl ve znamení změn. Změny nás nutí nebýt ztuhlými a přizpůsobovat se nastalým situacím. Stejně, jako to platí v práci s klienty. Hned na začátku roku jsme měnili název. Pojmenování „Drogová“ poradna se nám stále více jevilo jako neaktuální, a tak od 1. 1. 2013 neseme název „Adiktologická poradna PREVENT“. Možná, jednou, nebudeme ani „poradna“ – vzbuzuje to někdy u klientů falešnou naději, že máme „zaručené rady“ – ale to ukáže čas. V tomto období také odchází kolegyně Michaela Kotyzová na mateřskou „dovolenou“ a nahrazuje ji Martina Brožová. V polovině roku stěhujeme již „Adiktologickou“ poradnu do nových prostor na českobudějovické Poliklinice Vltava a zároveň, díky dlouho očekávané finanční stabilizaci služby, rozšiřuje naše řady Nikola Brandová. Tím se konečně po letech dostáváme na únosnou personální úroveň dvou úvazků. Máme tak nyní prostory i personál pro vedení paralelních konzultací, což si situace dlouhodobě vyžadovala. Konec roku je ve znamení příprav na plánované únorové Certifikační šetření (a protože toto píšeme až v dubnu, prozradím, že to máme na 4 roky ;))



Vybrané statistické údaje zařízení v roce 2013

Počet klientů celkem	248
Z toho uživatelů nealkoholových drog	116
Z toho mužů	59
Z toho žen	57
Z toho – uživatelů alkoholu	11
Z toho – gamblerů	2
Z toho – rodinní příslušníci, blízké osoby	119

Tým

Bc. Tomáš Brejcha – vedoucí, poradce, psychoterapeut, adiktolog
Mgr. Martina Brožová – psychologka, terapeutka
Mgr. Nikola Brandová – psychologka, terapeutka
MUDr. Andrej Šebeš, CSc. – garant, lékař



Doléčovací centrum Prevent



... je určeno klientům, kteří již ukončili léčbu závislosti na drogách, alkoholu či výherních automatech, avšak návrat zpátky je pro ně obtížný či stále rizikový. Klienti mohou do zařízení ambulantně docházet, nebo požádat o ubytování v chráněném prostředí.

Poslání

Posláním služby následné péče je podpora osob, přicházejících bezprostředně po ukončení léčby ze závislosti, v jejich opětovném začlenění do společnosti.

Cíle

Cílem následné péče je opětovné, plnohodnotné začlenění klienta do společnosti po absolvování léčby ze závislosti, získání prostoru k překlenutí období hledání samostatného bydlení a následné dosažení vyšší a vyvážené kvality jeho životního stylu. Měřitelným kritériem výše zmíněného cíle je pak naplnění těchto cílů dílčích:

- ❑ Získání a udržení legálního zaměstnání – uživatel služby má jeden měsíc od nástupu do programu a při odchodu z programu, uzavřenou a podepsanou legální smlouvu se svým zaměstnavatelem. V průběhu absolvování služby je nepřetržitě zaměstnán. V případě OSVČ doručí klient do měsíce od nástupu do programu kopii živnostenského listu a fakturu za vykonanou práci
- ❑ Studium (ekvivalent zaměstnání) – uživatel služby řádně dochází do denní formy studia

* 2006

- ❑ Společensky uspokojivé bydlení, které je klient schopen hradit z vlastních legálních příjmů – uživatel má před odchodem ze služby zajištěné ubytování na smlouvu, nebo na jeho získání pracuje (přechodně na ubytovně apod.), z programu neodchází, aniž by věděl kam (ulice, squat...).
- Garant uživatele má přehled nad jeho příjmy a budoucí výší nájmu
- ❑ Aktivní trávení volného času – uživatel má zpracovaný způsob trávení volného času, na kterém pracuje během první fáze se svým garantem a řídí se jím
- ❑ Samostatnost a zodpovědnost – uživatel po ukončení spolupráce necítí potřebu využívat sociální služby drogové prevence, aktivně přistupuje k řešení svých problémů (dluhy, OPP, zvládání chutí...)
- ❑ Abstinence po dobu kontaktu se zařízením – uživatel po dobu kontaktu se zařízením abstinuje od zakázaných návykových látek, alkoholu a gamblingu = nemá pozitivní test a spolupracuje v případě relapsu
- ❑ Udržení pozitivních změn – kvalita života uživatele, dosažená při ukončení doléčování, je udržena i do budoucna, uživatel je kontaktován a jeho stav monitorován po dobu dalších 6 měsíců

V závěrečných zprávách se, mimo jiné, dočtete, že...

... cílová populace zařízení zůstává nezměněna jak vzhledem k standardům kvality a poslání zařízení, tak fakticky – s ohledem na reálnou strukturu klientů, která se dlouhodobě výrazně nemění. Primární cílovou skupinou jsou: nadále osoby, které absolvovaly léčbu drogové závislosti (v psych. léčebně, terapeutické komunitě či ambulantní), a abstinují minimálně 3 měsíce. Větší podíl klientů (3/5) přichází z psychiatrických léčeben a drhá část z terapeutických komunit. Průměrný věk klientů byl 33,3 let. Poměr muži x ženy 3:2 odráží spíše dispoziční chráněného bydlení, než rozdílný zájem o léčbu. Nejčastější primární závislost je, tak jako v předchozích letech pervitin, dále pak opiáty, alkohol, gambling. Službu v roce 2013 využívalo také 5 matek s dětmi.



Jiří Koreš, vedoucí služby dodává, že...

... v průběhu roku došlo k zásadním změnám zejména v personální oblasti. Počátkem roku odchází z pozice sociálního pracovníka kolega Jan Šnokhous a zaujímá místo vedoucího Kontaktního Centra PREVENT v Českých Budějovicích. Na jeho místo po dvou měsících přichází Lenka Zelenková a rychle se zapojuje do týmu. Z hlediska nastavení programu a pravidel nedošlo k žádným významným změnám. Samosprávná klientská skupina zavedená v předchozím roce běží dle předpokladů. Oceňujeme především spolupráci klientů na rozvoji pravidel zařízení a jejich větší zainteresovanost. V závěru roku začínáme uvažovat o prodloužení délky pobytu pro matky s dětmi z 6 na 12 měsíců a v posledních dnech roku právě jedna z klientek v režimu „matka s dítětem“ porodila syna.

Vybrané statistické údaje zařízení v roce 2013

Počet klientů strukturovaného programu	49
Z toho mužů	28
Z toho žen	21

Tým

Mgr. Jiří Koreš – vedoucí, psychoterapeut, adiktolog
Mgr. Martina Brožová – psychologka, terapeutka
Mgr. Lenka Zelenková – sociální pracovníce, terapeutka



Jihočeský streetwork Prevent

... realizuje terénní sociální práci, která je určena uživatelům jakýchkoliv návykových či psychotropních látek, ať už je berou injekčně, šňupají nebo kouří. Pracovníci se s klienty setkávají přímo na ulicích, v jejich bytech či barech. Klienti nejčastěji využívají výměny injekčních stříkaček, distribuci šňupátek a filtrů a žádají o různé informace.

Poslání

Jihočeský streetwork PREVENT prostřednictvím terénní sociální práce (tj. probíhá v přirozeném prostředí – ulice, bary, squaty, byty...) usiluje o snižování a omežování rizik spojených s užíváním nealkoholových drog mezi jejich uživateli a v populaci uživatelů drog a široké veřejnosti v Jihočeském kraji.

Cíle

- Snižovat a eliminovat negativní dopady spojené s užíváním návykových látek
 - zdravotní a sociální stabilizace klienta
 - snižování rizikového chování u jednotlivých klientů
 - motivace ke změně životního stylu
- Ochrana veřejného zdraví
 - bezpečná likvidace injekčního materiálu
 - zvyšování informovanosti veřejnosti o obecné prospěšnosti protidrogových služeb, zejména terénních programů
 - snížení výskytu infekčních chorob



*2002



V závěrečných zprávách se, mimo jiné, dočtete, že...

... pracujeme na území 4 okresů Jihočeského kraje. Nejpočetnější skupinou (77%) klientů jsou uživatelé pervitinu a jejich počet každoročně narůstá. Pervitin je nejčastěji užíván nitrožilně, ale služeb programu využívají i vikeřdoví uživatelé pervitinu, kteří pervitin „šňupají“. S uživateli opiátů (heroin, buprenorfin apod.) se setkáváme pouze ve 3 lokalitách, tvoří asi 10% našich klientů, drogy si aplikují nitrožilně a všichni příležitostně užívají také pervitin. Poměr vyměněných (45 000) a nalezených pohozených (238) stříkaček je 189:1!

Kamil Podzimek, vedoucí služby, dodává, že...

... v roce 2013 jsme začali realizovat terénní práci v dalších lokalitách a zároveň jsme rozšířili cílovou skupinu o uživatele konopných drog a osoby poskytující sexuální služby. V praxi to znamená, že se nezaměřujeme na práci pouze s jednou cílovou skupinou, ale přijali jsme „komunitní“ přístup. Od léta používáme nový kontaktní nástroj v podobě filtrů Rolls. Díky těmto filtrům se nám daří kontaktovat a zaujmout velmi širokou skupinu mladých uživatelů konopí, kteří sami vstupují do služby. Do této doby jsme nedisponovali žádným „svůdným“ kontaktním nástrojem, který by přitáhl do služeb lidi ohrožené užíváním konopí. Naše služba tak nyní může s těmito klienty navazovat důvěrné vztahy a informovat je o rizicích užívání nebezpečnějších drog. Vybudované vztahy pak usnadňují další spolupráci v případě, že klienti přesto začnou s rizikovějšími drogami experimentovat. Toho včasné podchycení pokládáme za jeden z pilířů terénní práce s uživateli drog.



Vybrané statistické údaje programu v roce 2013

Počet klientů celkem	732
Z toho uživatelů nealkoholových drog	643
Z toho mužů	443
Počet kontaktů	6 374
Počet vyměněných inj. stříkaček	44 747
Počet distribuovaných „šňupátek“	2 068
Počet distribuovaných kapslí	2 900

Tým

- Bc. Kamil Podzimek – vedoucí, terénní sociální pracovník
- Bc. Jana Příkladná – terénní sociální pracovníce
- Bc. Martin Zajíček – terénní sociální pracovník
- Mgr. Martina Langová – terénní sociální pracovníce
- Mgr. Pavlína Vrobelová – terénní sociální pracovníce
- Mgr. Jana Kebrlová (Bidlová) – terénní sociální pracovníce
- Jiří Medlín, DiS. – terénní sociální pracovník
- Tomáš Antoň – dobrovolník
- Olga Izabela Sýkorová – dobrovolnice



Kontaktní centrum Prevent České Budějovice

... nabízí služby aktivním uživatelům návykových látek, ať již s drogami experimentují, nebo jsou na nich závislí. Mohou se zde anonymně poradit o své situaci, vyměnit stříkačky, vysprchovat se, najíst, nebo požádat o zajištění léčby či pomoci s různými životními obtížemi.

Poslání

Posláním KC PREVENT České Budějovice je poskytnout bezpečné a přijímatelné prostředí populaci uživatelů drog, nabídnout jim pomoc a podporu při hledání vhodného řešení jejich aktuálních problémů, minimalizovat zdravotní a sociální rizika, motivovat ke změně dosavadního způsobu života směrem k abstinenci a těmito prostředky zároveň chránit populaci drogami nezasaženou.

Cíle

- 📌 Navázání kontaktu s uživateli návykových látek
- 📌 Pozitivní změna rizikového chování klientů
- 📌 Motivace klientů ke změně způsobu života (směrem k abstinenci)
- 📌 Stabilizace či případně zvyšování kvality života klientů
- 📌 Ochrana většinové společnosti před negativními dopady souvisejícími se zneužíváním návykových látek



* 2010

V závěrečných zprávách se, mimo jiné, dočtete, že...

... jsme od poloviny roku rozšířili otevírací dobu kontaktní místnosti o 4,5 hodiny, což se projevilo mírným zvýšením počtu kontaktů, který narůstá i nadále. Z pohledu užívaných drog i nadále platí, že u klientů KC převládá užívání pervitinu oproti opiátům v poměru 6:1. Počet uživatelů opiátových drog však narůstá. V roce 2013 jsme zaznamenali nárůst počtu vyměněných stříkaček o 35%! Za tím patrně stojí zejména lepší nastavení programu, „sekundární“ výměny a vyprecizovaná spolupráce s terénním programem. V průběhu roku jsme referovali 8 klientů do léčby a pracovali se 7 těhotnými užívatelkami.

Jan Šnokhous, vedoucí služby, dodává, že...

... rok 2013 přinesl mnohé změny. Odešla vedoucí Olga Hynoušová a novým vedoucím se stal Jan Šnokhous. Začátkem roku odešla Kateřina Marková a přišli Michaela Moravcová a Lukáš Schmidt. Od začátku roku 2013 je v prostorách KC realizován projekt Resocializační programy pro lidi ohrožené závislostí financovaný z Evropských sociálních fondů. Program pracuje s našimi klienty s cílem zvýšit pravděpodobnost jejich zaměstnatelnosti. Projektu je věnován samostatný prostor v této Výroční zprávě. Zpoplatnění některých druhů HR materiálu zavedené v roce 2012 bylo zúženo na vybrané druhy injekčních stříkaček a od listopadu 2013 poskytujeme veškerý HR materiál zdarma. Na podzim jsme zapojili klienty do interiérových oprav a úprav. Nový projekt v KC, nový vedoucí KC a téměř nový tým – ale zvládlí jsme to se ctí.

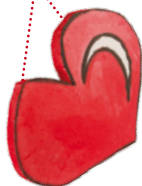


Vybrané statistické údaje zařízení v roce 2013

Počet klientů celkem	412
Z toho uživatelů drog	356
Z toho mužů	212
Z toho uživatelů alkoholu	8
Z toho neuživatelů	48
Počet kontaktů s uživateli nealkoholových drog	6 706
Počet vydaných injekčních stříkaček	72 218

Tým

Ing. et Bc. Jan Šnokhous, vedoucí, kontaktní a sociální pracovník
Johana Bürgerová, DiS. – kontaktní a sociální pracovníce
Mgr. et Bc. Kateřina Marková – kontaktní a sociální pracovníce
Bc. Tomáš Hub – kontaktní a sociální pracovník
Mgr. et Bc. Lukáš Schmidt – kontaktní a sociální pracovník
Bc. Michaela Moravcová – kontaktní a sociální pracovníce



Kontaktní centrum Prevent Prachatice a

Kontaktní centrum Prevent Strakonice

... nabízejí služby zejména aktivním uživatelům návykových látek, ať již s drogami experimentují, nebo jsou na nich závislí. Poradenství, terapii a podporu zde využívají také lidé ze sociálního okolí uživatelů drog – nejčastěji rodiče, jejichž děti užívají návykové látky.

Poslání

Posláním Kontaktních center PREVENIT Prachatice a Strakonice je zkvalitnit život uživatelů drog a široké veřejnosti na Prachaticku a Strakonicku prostřednictvím kontaktních a poradenských služeb snižujících zdravotní, finanční a společenská rizika plynoucí z užívání drog.

Cíle

- Pozitivní změna rizikového chování samotných uživatelů drog navázaných na službu
- Změna chování a postojů sociálního okolí uživatelů drog a široké veřejnosti k drogové problematice, která se jich přímo nebo nepřímo týká

*1999

adoptováno
2006
*1998 v SPPPO
Prachatice

V závěrečných zprávách se, mimo jiné, dočtete, že...



... v KCP Strakonice mají největší zastoupení uživatelé pervitinu. Také díky oslovovacím aktivitám pracovníků KC (tzv. „agitační terén“) jsme zaznamenali nárůst v počtu těchto uživatelů oproti předchozímu roku. Skupiny uživatelů opiátových drog, THC a alkoholu mají podobné procentuální zastoupení pohybující se u každé skupiny kolem 14% a většina z nich využívá nízkoprahové služby s cílem Harm Reduction. Průměrný věk všech klientů KC je 28,8 let. Asi o 5% vzrostl podíl mužské klientely, a tak ženy uživatelky drog tvoří cca ¼ klientely. Na počtu vyměněných injekčních stříkaček registrujeme cca 20% nárůst a drobně stoupl i počet prodejů v automatu s HR materiálem – nejčastěji o víkendech. Odhadujeme, že cca polovina „zákazníků“ automatu alespoň jednou v roce využila i výměnný program v rámci KC. ... v KCP Prachatice je situace mezi cílovou skupinou podobná, jako ve Strakonících. Zaznamenali jsme ale jednu významnou výjimku, a to nárůst v počtu klientů s primární drogou „jiné opiáty než buprenorfin“. Patrně se jedná o užívání podomácku vyráběných opiátů a zcela výjimečně znamená i návrat heroinu. Rapidně opět stoupl průměrný věk ve skupině UD z 28 let na současných 30,5 let. Asi o 8% vzrostl podíl mužské klientely, a tak ženy uživatelky drog tvoří cca ¼ klientely. S více než 13 200 bezpečně zlikvidovanými stříkačkami byl uplynulý rok ve výměnném programu opět rekordní – v tomto směru jsme zaznamenali mírný nárůst. Zárok represivních složek tradičně způsobil výpadek návštěv některých klientů a přinesl „hromadné“ výměny velkého množství injekčního materiálu při sníženém počtu kontaktů s klienty.

Daniel Randák, vedoucí služby, dodává, že...

... jsme se v uplynulém roce museli vypořádat s řadou dopadů, které nastaly v důsledku úsporných opatření zaváděných od r. 2010. Z provozně ekonomických důvodů nadále platilo, že jeden tým pracovníků zajišťoval provoz dvou KC – Prachatice a Strakonice. Přestože řada organizačně provozních záležitostí byla proto oběma KC společná, situace na drogové scéně nás v uplynulém období poučila, že služby nelze unifikovat, byť se jedná obsahem, rozsahem

a lokalitou na první pohled o velmi podobné prostředí působnosti. K naplňování cílů jsme mimo jiné využili i řadu oslovovacích aktivit realizovaných mimo KC, ve Strakonících jsme se střídavými úspěchy dokonce zaměstnali na DPP i několik aktivních uživatelů drog, kteří měli za úkol kontaktovat a do KC odkazovat tzv. skrytou populaci injekčních uživatelů drog. Díky těmto aktivitám navštívilo obě naše zařízení více klientů. Narostl i počet realizovaných služeb.

Vybrané statistické údaje zařízení v roce 2013

Prachatice

Počet klientů celkem	181
Z toho uživatelů drog	131
Z toho mužů	92
Z toho uživatelů alkoholu	12
Z toho neuživatelů	50
Počet kontaktů s uživateli nealkoholových drog	1 033
Počet vydaných injekčních stříkaček	13 238

Strakonice

Počet klientů celkem	209
Z toho uživatelů drog	173
Z toho mužů	127
Z toho uživatelů alkoholu	26
Z toho neuživatelů	36
Počet kontaktů s uživateli nealkoholových drog	1 079
Počet vydaných injekčních stříkaček	10 524
Z toho prodejním automatem	1 378

Tým

Mgr. Daniel Randák – vedoucí zařízení, konzultant, terapeut, adiktolog
Mgr. Michaela Nenadálová – kontaktní a sociální pracovníce, poradkyně, adiktoložka, koordinátorka
Mgr. Adéla Jiříková – kontaktní a sociální pracovníce
Jana Rohová – kontaktní pracovníce
Bc. Martin Zajíček – kontaktní a sociální pracovník
Monika Hůdová – kontaktní pracovníce (na DPP)



Substituční centrum Prevent



... je určeno osobám závislým na opiátech, kteří aktuálně nejsou schopni od drog abstinovat, avšak přesto chtějí svůj život změnit. Pravidelně zde dostávají substituční látku (metadon, buprenorfin) předepsanou lékařem a využívají další terapeutické a sociální služby.

Poslání

Substituční centrum PREVENT usiluje o návrat do běžného života u osob závislých na opiátových drogách (např. heroin, morfin, opium) prostřednictvím substituční léčby – zavedeného léčebného postupu.

Cíle

Cílem substituční terapie je v pomoci závislému člověku zbavit se stresujícího způsobu života a zažitých „drogových“ stereotypů a pomoci mu vrátit se zpět do běžného života. Umožnit mu, aby ve spolupráci se sociálními pracovníky našel zaměstnání, byt apod. V obecné rovině je naším cílem brzdit šíření infekcí a kriminality a tím chránit společnost. Cíle jsou rozčleněny do oblasti zdravotní a sociální, nelze je uměle oddělit a posuzovat zvlášť.

* 2004

Obecně nejdůležitějším cílem je zdravotní a sociální stabilizace, což v zásadě je:

- Zlepšení zdravotního stavu, zastavení poškozování organismu užíváním pouličních drog
- Snížení nebo ukončení užívání nezákonných návykových látek
- Omezení nebo ukončení kriminálního chování
- Řešení a zlepšení sociální situace

Zásadou substituční léčby je „v dostatečné dávce, po dostatečně dlouhou dobu“...

V závěrečných zprávách se, mimo jiné, dočtete, že...

... poměr metadonových a buprenorfinových klientů se dlouhodobě nemění. Zájemci o buprenorfin tvoří pouze malou část klientů – 3 z 24, v tomto roce, 4 z 33 v roce předchozím. Zájemci o něj nadále preferují programy s preskripcí na dlouhé období a nižšími nároky. Věkový průměr klientů stále roste, letos se ustálil na 35,4 letech. 10 ze 24 klientů programu legálně pracovalo, ze 679 namátkových testů na zneužívání ostatních drog bylo celých 84% bez nálezu a u žádného z klientů jsme neevidovali páčání trestné činnosti.

Lenka Moravcová, vedoucí služby, dodává, že...

... na začátku roku jsme museli přistoupit ke zvýšení důrazu na alkoholové testy kvůli ohrožování zdraví klientů, neboť alkohol je v kontraindikaci s užíváním substitučních preparátů. Ve druhé půlce roku dochází ke změnám v týmu – odchází Kateřina Marková z pozice sociálního pracovníka, v listopadu se na pozici vedoucího vrací po mateřské dovolené Lenka Moravcová a Jiří Koreš zůstává v týmu jako terapeut/sociální pracovník na DPP. Dále proběhly další dílčí změny v pravidlech se zaměřením na zpřísnění postihů za užívání alkoholu a zmírnění povinných, dle nás nepřiměřeně náročných, dvou konzultací s terapeutem v nulté fázi na 1 měsíčně. Stále neúspěšně pokračujeme v jednání o smlouvy se zdravotními pojišťovnami, abychom mohli nabídnout Suboxone s částečnou úhradou a zároveň si zajistili bazální finanční jistotu.



Vybrané statistické údaje zařízení v roce 2013

Počet klientů	24
Z toho mužů	17
Z toho substituovaní buprenorfinem	3
Z toho substituovaní metadonem	21
Počet kontaktů s klienty	4 685

Tým

Mgr. Jiří Koreš – vedoucí, psychoterapeut (do listopadu 2014)

Mgr. Lenka Moravcová – vedoucí, psychoterapeutka, adiktoložka (od listopadu 2014)

MUDr. Veronika Zimmelová – lékařka

MUDr. Andrej Šebeš, CSc. – garant, lékař

Lada Předotová – zdravotní sestra

Věra Pechová – zdravotní sestra



Resocializační programy Prevent

... jsou určeny závislým klientům, kterým mají pomoci zejména zvýšit pravděpodobnost, že si naleznou či udrží práci a podpořit je v zařazení do běžné společnosti.

Cíle

Hlavním cílem projektu je intervenční sociální a pedagogická práce se závislými osobami směrem ke zvyšování pravděpodobnosti jejich zaměstnatelnosti.

Specifika

- Projekt intervenuje právě v oblastech, které jsou pro klienty klíčové, mají-li jednat obstat na trhu práce a jednak být motivováni pracovat
- Projekt nabízí služby i specifické podskupině klientů, kteří čekají na nástup trestu odnětí svobody, vykonávají jej, nebo z něj přichází
- Projekt kromě této podskupiny rozlišuje také klienty aktuálně abstinující a klienty aktuálně „konzumující“ (drogy, alkohol, ale i hru)



* 2013



V závěrečných zprávách se, mimo jiné, dočtete, že...

... resocializační programy PREVENT mají za úkol pomoci najít a udržet si práci osobám ohroženým závislostmi nebo osobám již závislým na návykových látkách. Za uplynulý rok programem prošlo 90 klientů, z nichž 50 je aktuálně užívajících a 40 klientů abstinguje. Projekt podpořený z Evropských sociálních fondů funguje od začátku roku 2013 v prostorách Kontaktního centra PREVENT České Budějovice a Doléčovacího centra PREVENT. Klienti těchto 2 zařízení tvoří největší část klientů projektu, ale výjimkou nejsou ani klienti substitučního programu, nebo ambulantní léčby. Projekt nabízí 5 speciálních aktivit ve 3 rovinách – sociální dovednosti, pracovní dovednost a práce s odsouzenými, vězňnými, nebo čerstvě propuštěnými klienty.

Dagmar Randáková, projektová manažerka, dodává, že...

... první 3 měsíce roku byly, vzhledem k zahájení projektu náročné. Seznamovali jsme se se všemi požadavky poskytovatele dotace a kloubili jsme je se závažným do praxe. V dalším kvartálu jsme se potýkali s dopadem prezidentské amnestie která způsobila to, že klienti, se kterými jsme počítali do klíčové aktivity 03 – Kontakt s klienty ve výkonu trestu a 05 – Řízený výkon obecně prospěšných prací, byli propuštěni a tresty jim byly prominuty. Ukázalo se, že velmi obtížná bude realizace návštěv klientů ve věznicích, přesto se podařilo jednu návštěvu v prosinci ve věznici v Plzni uskutečnit. Vyšly 2 tiskové zprávy, o realizaci projektu jsme také informovali na Adiktologické konferenci Jihočeského kraje. Podařilo se včlenit informace o realizaci projektu do povědomí klientů a ti se do programu již i sami hlásí. Přes všechny obtíže projekt celý rok fungoval v souladu se všemi požadavky, což potvrdily i schválené monitorovací zprávy za rok 2013.



Tým

Mgr. Dagmar Randáková – projektová manažerka
Johana Bürgerová, DiS. – sociální pracovníce;
sociální pracovníce pro styk s vězňnými
a propuštěnými klienty

Ing. Bc. Jan Šnokhous – odborný asistent, poradce

Mgr. Pavlína Vrobelová – odborný asistent, poradce

Bc. Tomáš Hub – sociální pracovník pro pracovní programy
Martin Klajn, DiS. – odborný asistent, poradce pro aktuálně
abstingující klienty

Michal Němec – finanční manažer

Vybrané statistické údaje

Počet podpořených osob – celkem	90
Z toho mužů	58
Z toho žen	32
Z toho dlouhodobě nezaměstnaných	71



evropský
sociální
fond v ČR



EVROPSKÁ UNIE

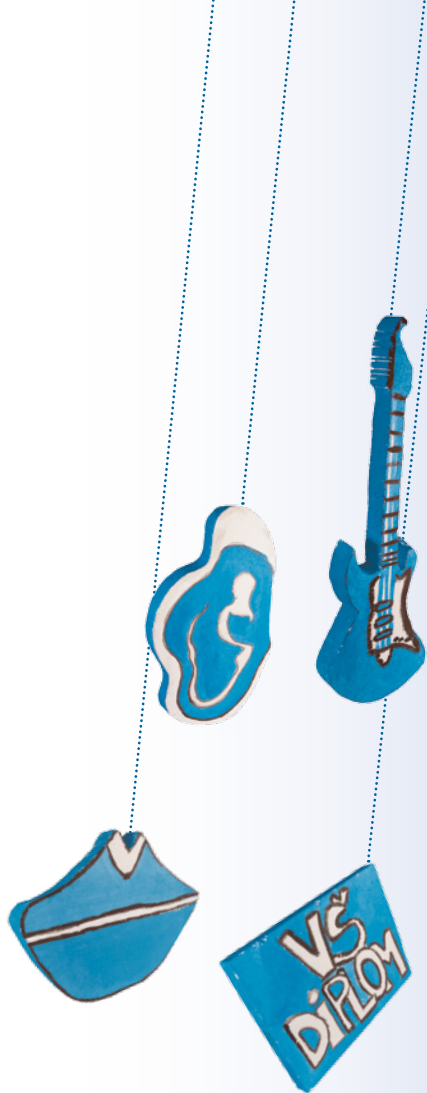


OPERAČNÍ PROGRAM
LIDSKÉ ZDROJE
A ZAMĚSTNANOST

PODPORUJEME
VAŠI BUDOUCNOST
www.esfcr.cz

Služby pro děti a mládež

Práce s dětmi a mládeží patřila mezi základní aktivity Občanského sdružení PREVENT, z. s. od doby jeho založení. Doposud jsme realizovali stovky různě zaměřených kurzů, seminářů, pobytových akcí i dlouhodobých projektů. Nyní se naše aktivity s dětmi a mládeží soustřeďují zejména kolem činnosti dvou Nízkoprahových zařízení pro děti a mládež v Blatné a ve Strakonících.



Station 17 – NZDM

Prevent

... je určeno dětem a mládeži od 14 let do 26 let z Blatné a okolí, kteří zde mohou aktivně a smysluplně trávit svůj volný čas. Pracovníci jim zde mohou poskytnout podporu v obtížném období dospívání, předat informace či poradit. Služby jsou anonymní, zdarma a využívat je lze pravidelně i jednorázově, jak kdo potřebuje.

Poslání

Posláním STATION 17 – NZDM PREVENT je poskytnout podporu pro zdravý rozvoj dospívajících a mladých dospělých z Blatenského regionu, kteří se ocitají nebo mohou ocitnout v obtížných životních situacích, nebo jsou ohroženi sociálně nežádoucími jevy. Poskytujeme odbornou pomoc, podporu a informace v místě, které je také místem, kde lze trávit čas a je alternativou k místům potenciálně ohroženým nežádoucími jevy jako jsou bary, hospody, ulice.

Cíle

Cílem směrem k uživatelům služby:

- ☛ Předcházet rizikovému chování a sociálnímu vyloučení u cílové skupiny
- ☛ Vytvořit bezpečný prostor pro trávení času a řešení aktuálních problémů
- ☛ Podporovat zvládání obtížných životních situací
- ☛ Snížení rizik vyplývajících z konfliktních sociálních situací, životního stylu a rizikového chování
- ☛ Zvýšení sociálních schopností a dovedností
- ☛ Podpora začlenění do komunity vrstevníků i společnosti a zapojení do dění místní komunity
- ☛ Zlepšení orientace v sociálním prostředí
- ☛ Vytvořit podmínky k řešení nepříznivé situace klienta
- ☛ Vytvořit bezpečné místo kde lze trávit volný čas
- ☛ Poskytnout prostor pro osobní kreativní vyjádření



*2011

Cílem směrem k institucím a společnosti je:

- Být partnerem institucím a organizacím zabývajících se prevencí rizikového chování u mládeže
- Podílet se na spolupráci s místní komunitou na projektech a plánování strategie směřujících ke snížení ohrožení mládeže a mladých dospělých na Blatensku sociálně nežádoucími jevy a sociálním vyloučením

V závěrečných zprávách se, mimo jiné, dočtete, že...

... v květnu minulého roku prošlo zařízení rozvojovým auditem s vynikajícím výsledkem 94%. Audit potvrdil, že jsme za 2,5 roku posílili službu, která pracuje profesionálně podle standardů kvality. V červnu naše zařízení vstoupilo do profesního sdružení ČAS. Velmi důležitým krokem ke stabilizaci zařízení je akt města Blatná, které zařadilo finanční podporu NZDM do rozpočtu města. Tento krok je pro nás signálem, že nás město vnímá jako součást místní komunity.



Martin Klajn, vedoucí služby, dodává, že...

... prvního února letošního roku oslavil STATION 17 svoje 3. narozeniny. Tři roky jsme místem, kam se přicházejí mladí lidé poradit, podělit se o své radosti i strasti, naučit se něco nového, nebo jen strávit volný čas. Tři roky také vnímám jako dobu, která je potřebná pro to, aby si nový projekt našel své místo v komunitě a také k tomu aby vešel ve známost mezi klienty a vytvořily se stabilní vazby mezi spolupracujícími organizacemi a institucemi. Začali jsme také systematicky pracovat s Facebookem, který nám umožňuje klienty více zapojovat do dění a zároveň jsme pro ně dosažitelní, když jsou např. nemocní. V tomto roce jsme získali kulečnickový stůl, který nám bezplatně daroval kamarád Jirka Stříbrný z Chvalovic. Pro klienty byl kulečnický výzvu nejen v oblasti hry, ale především tím, jak více než půl tunový kolos dostat do prvního patra. Probíhaly také pravidelné lekce hry na bicí, tzv. „bubenické středy“. Během prázdnin jsme s klienty v zařízení 3x přespali, což označuje většina klientů za událost roku. Klientů k nám chodí stále více a děvčata dokonce své zastoupení „vytáhla“ na 1/3 z celkového počtu klientů. A v březnu nám přibyl na 0,4 úvazku nový kolega Michal Pekárek.

Vybrané statistické údaje zařízení v roce 2013

Počet klientů	161
Z toho v rámci školních programů	92
Počet klientů, kteří využili služby opakovaně	69
Počet kontaktů s klienty	1 760

Tým

Martin Klajn, DiS. — vedoucí, sociální pracovník
Mgr. Šárka Poláčková — režimová a volnočasová pracovníce
Mgr. Michal Pekárek — režimový a volnočasový pracovník





CROSS – NZDM

Prevent

... je určeno dětem a mládeži od 14 let do 26 let ze Strakonice, kteří zde mohou aktivně a smysluplně trávit svůj volný čas, setkávat se s kamarády, ale také s pracovníky, kteří se jim budou věnovat, ochotně je vyslechnou a poradí s případnými obtížemi. Kdokoliv patřícího věku sem může docházet anonymně a zdarma využívat všechny aktivity.

Poslání

Posláním CROSS – NZDM Prevent je poskytnout podporu pro zdravý rozvoj dospívajících a mladých dospělých ze Strakonického regionu, kteří se ocitají nebo mohou ocitnout v obtížných životních situacích, nebo jsou ohroženi sociálně nežádoucími jevy. Poskytujeme odbornou pomoc, podporu a informace v místě, které je také místem, kde lze trávit čas a je alternativou k místům potenciálně ohroženým nežádoucími jevy jako jsou bary, hospody, ulice.

Cíle

Cílem směrem k uživatelům služby:

- ☛ Předcházet rizikovému chování a sociálnímu vyloučení u cílové skupiny
- ☛ Vytvořit bezpečný prostor pro trávení času a řešení aktuálních problémů
- ☛ Podporovat zvládání obtížných životních situací
- ☛ Snížení rizik vyplývajících z konfliktních sociálních situací, životního stylu a rizikového chování
- ☛ Zvýšení sociálních schopností a dovedností
- ☛ Podpora začlenění do komunity vrstevníků i společnosti a zapojení do dění místní komunity
- ☛ Zlepšení orientace v sociálním prostředí
- ☛ Vytvořit podmínky k řešení nepříznivé situace klienta
- ☛ Vytvořit bezpečné místo kde lze trávit volný čas
- ☛ Poskytnout prostor pro osobní kreativní vyjádření

* 2013

Cílem směrem k institucím a společnosti je:

- ☛ Být partnerem institucím a organizacím zabývajících se prevencí rizikového chování u mládeže
- ☛ Podílet se na spolupráci s místní komunitou na projektech a plánování strategie směřujících ke snížení ohrožení mládeže a mladých dospělých na Strakonicku sociálně nežádoucími jevy a sociálním vyloučením

V závěrečných zprávách se, mimo jiné, dočtete, že...

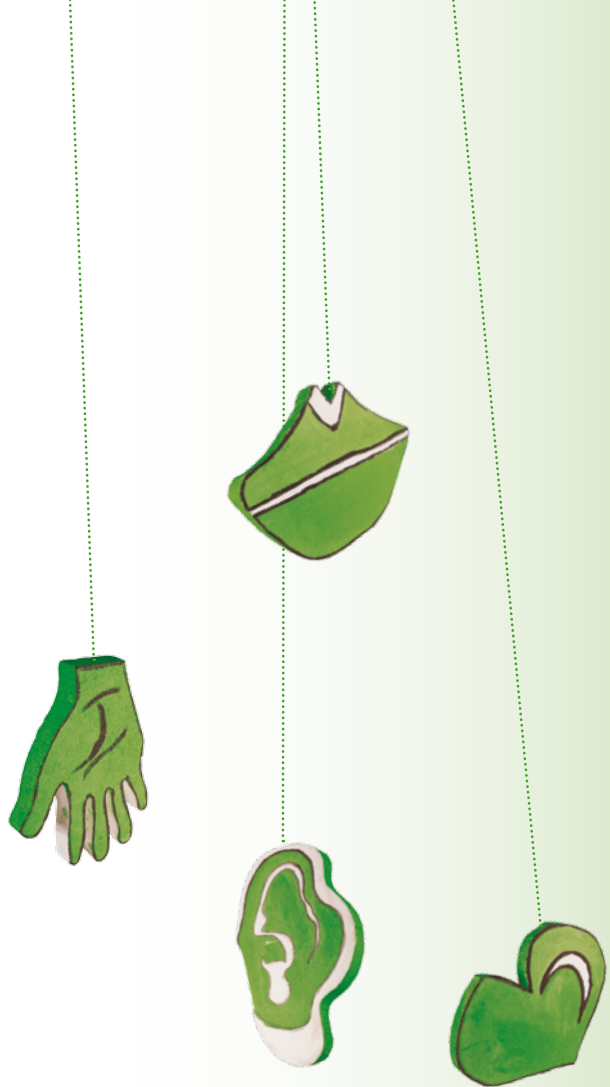
... zařízení má za sebou první, startovací rok. A rok to byl vlastně velmi úspěšný. Nebýt peněz, nebyl by CROSS, proto tím začnu. Přidělená státní dotace byla sice významná, ale na důstojný provoz takového zařízení ve městě okresního formátu nedostačovala. Ale jsme ve Strakonících, kde samospráva v tomto ohledu ví, co chce, a tak netrvalo dlouho a CROSS dostal příslibemou dostatečnou částku, která byla pro jeho vznik klíčová. A tak jsme mohli brzy zjara přivítat první klienty a rozjet první programy. O prázdninách jsme zorganizovali několik "agitačních" akcí a po prázdninách začali zvat školní kolektivy. Sami jsme také chodili do škol CROSS představovat. Po sečtení startovacích investic jsme objevili finanční rezervu, která nám umožnila ve druhé polovině roku dovybavit hudební zkušebnu a pořídít další hry a také trochu nábytku. Do toho všeho postupně probíhal standardní provoz služby, kterou postupně začalo využívat čím dál tím více klientů, a tak ani celková statistika není rozhodně ostudná. Startovací rok máme za sebou, a tak přijďte, CROSS je připraven!

Vybrané statistické údaje zařízení v roce 2013

Počet klientů	231
z toho v rámci školních programů	176
Počet klientů, kteří využívali služby opakovně	77
Počet kontaktů s klienty	799

Tým

Bc. Petr Černý – sociální pracovník, vedoucí
Mgr. Šárka Poláčková – režimová a volnočasová pracovníce
Dominika Váňová – dobrovolnice
Anděla Tomášková – režimová a volnočasová pracovníce
Martin Klajn, DiS. – odborný garant
Mgr. Petra Tůmová – režimová a vol. prac.



Služby pro rodiny

Práce s rodinami se v Občanském sdružení PREVENT, z. s. dlouho zaměřovala zejména na rodiny, které se potýkají s problematikou závislostí. Od roku 2013 jsme však rozšířili svoji činnost o zcela specifickou oblast podpory pěstounských rodin.



Centrum podpory pěstounských rodin Prevent

... je určeno celým *pěstounským* rodinám. *Pěstounům* nabízí možnost uzavřít *Dohodu* o výkonu *pěstounské péče* a celé rodině pak následně podporu, doprovázení, vzdělávání, pomoc při navazování kontaktu s biologickou rodinou, konzultace s psychologem a další služby dle potřeby.

Můžete nás navštívit v našich zařízeních v Českých Budějovicích, Strakonících a Písecku, ale nejčastěji se s rodinami setkáváme přímo u nich doma v rámci celého Jihočeského kraje.

V závěrečných zprávách se, mimo jiné, dočtete, že...

... *nedočtete*. Rubrika „Ze závěrečné zprávy“ v případě tohoto programu odpadá. Nejde o sociální službu a těmi, kteří naši kvalitu hodnotí, jsou samotní klienti – *pěstouni*. A protože se jedná nejen o nový projekt *Preventu*, ale také o vzkročení do nové problematiky, věnujeme *Centru podpory* *pěstounských rodin* trochu více textu.

Jak to začalo?

Na konci roku 2012 se *Předsednictvo občanského sdružení PREVENT, z. s.* a vedoucí pracovníci začali podrobněji zabývat myšlenkou rozvoje činnosti do oblasti práce s *pěstounskými rodinami*. Impulzem byla změna zákona o sociálně právní ochraně dětí a značnou motivací, kromě té profesionální, byl osobní zájem a zkušenosti některých z nás s osvojením a *pěstounskou péčí*.



* 2013

Přípravy

Od počátku roku 2013 jsme pak pracovali na přípravě a vlastním vzdělávání v této oblasti. V březnu nám bylo rozhodnutím Krajského úřadu v Českých Budějovicích rozšířeno pověření k sociálně právní ochraně dětí o uzavírání dohod o výkonu pěstounské péče a o poskytování výchovné a poradenské péče osobám pečujícím.

První dohoda

V dubnu jsme podepsali Dohodu s první pěstounskou rodinou a do konce roku 2013 pak celkem s osmi pěstounskými rodinami z Jihočeského kraje. Pracujeme s rodinami, které do péče přijali zcela cizí dítě, ale také s pěstounskými rodinami, které vychovávají dítě, které je jejich příbuzné.

Co a kde?

Pěstounům, kteří s námi uzavřou Dohodu o výkonu pěstounské péče, nabízíme doprovázení, podporu, informace, konzultace s psychologem, poradenství a pomoc při navazování kontaktu s biologickou rodinou i vzdělávání. Naše služby zahrnují také pomoc při zajištění osobní péče o dítě a nabídku volnočasových aktivit pro dítě s vyškoleným dobrovolníkem. Pracujeme přímo v rodinách v rámci Jihočeského kraje, nebo v prostorách našich Center pro podporu pěstounských rodin v Českých Budějovicích, Strakonících a Prachaticích. Spolupráce s pěstounskými rodinami je velice pestrá a její četnost a intenzita je daná jednak podmínkami daných zákonem (minimálně jedenkrát za dva měsíce) a jednak potřebami pěstounů (např. jednou týdně).



Proč pěstouni potřebují podporu?

Důvodů je mnoho a jedním z prvních je, že děti, které pěstouni přijímají do péče, si s sebou přinášejí různé nepříjemné zážitky a traumata, jejichž následkem může být celá škála problémů (např. narušení schopnosti navazovat vztahy, agresivita, sebepoškozování, lhaní, závislosti, poruchy identity a mnoho dalšího). Pěstouni tedy potřebují navíc mnoho znalostí, dovedností a schopností, které biologičtí rodiče běžně nepotřebují. Nelehký je pro pěstouny i dítě většinou kontakt s biologickými rodiči dítěte. Povolání pěstouna je celkově náročné a pěstouni jsou stejně jako pracovníci tzv. pomáhajících profesí ohroženi rizikem syndromu vyhoření.



Statistika 2013

Počet rodin v péči	8
V nich podpořených dospělých	11
V nich podpořených dětí	10
Počet kontaktů a intervencí	68

Tým

Mgr. Anna Němcová – vedoucí, klíčová pracovnice, lektorka (DPP)

Mgr. Martina Brožová – psycholožka, klíčová pracovnice, lektorka (DPP)

Mgr. Michaela Nenadálová – klíčová pracovnice (DPP)

Mgr. Lenka Čadová – koordinátorka dobrovolníků (0,5 úvazku od října 2013)

PS 1: Nikdy před tím by nás ani nenapadlo, jak moc bude naše patnáctiletá zkušenost v problematice závislosti a dalších sociálních patologií cenná a využitelná v kontextu péče o pěstounské rodiny...

PS 2: Děkujeme sdružení Amalthea za poskytnutí metodik práce, podporu a cenné rady v obtížných začátcích.



Sekce vzdělávání

Vzdělávací aktivity realizuje Občanské sdružení PREVENT, z. s. od roku 2000 a různě zaměřených kurzů bylo a je našimi lektory každoročně zrealizováno několik. Jakékoliv kurzy a vzdělávací akce vždy pečlivě připravujeme tak, aby byly pro účastníky nejen prakticky využitelné, ale aby čas na nich strávený byl příjemným zážitkem. Občanské sdružení PREVENT, z. s. je vzdělávací institucí akreditovanou Ministerstvem práce a sociálních věcí.



* 2007

VII. Adiktologická konference Jihočeského kraje

Sedmý ročník Adiktologické konference Jihočeského kraje připadl, k našemu potěšení, pořadatelsky opět na Občanské sdružení Prevent, z. s. A tak v hotelu Vltava v Červené nad Vltavou u Písku opět zaznělo více než 20 odborných příspěvků z úst adiktologů, lékařů, sociálních pracovníků, zástupců veřejné správy a dalších odborníků na drogovou problematiku. Podobné profesní skladby bylo i plénum posluchačů, které tentokrát čítalo více než 140 hlav. Nejlépe hodnocený příspěvek se jmenoval „Smí pacient/klient v pobytové léčbě závislosti udělat chybu? A pokud ano, kolik? aneb „není čas přestat »vykopávat« pacienty/klienty z léčby?“ a zazněl z úst Dr. Josefa Radimeckého ze severočeské organizace White light I.

Těšíme se na Vás tradiční i nové účastníky 6.–7. 11. 2014 v Červené nad Vltavou. www.akjck.cz

* 2011

Kurzy akreditované MPSV

... v současné době nabízíme tři různé kurzy akreditované MPSV, které jsou určené sociálním pracovníkům a pracovníkům v sociálních službách.

V loňském roce jsme akreditovali nový kurz, který je určen zejména sociálním pracovníkům, pracovníkům v sociálních službách, pedagogickým a dalším odborným pracovníkům, kteří pracují v zařízeních, jejichž cílovou skupinou nejsou přímo uživatelé drog, ale přesto se s nimi ve své práci setkávají (NZDM, Azylové domy, Noclehárny, Krizová centra, OSPOD apod.).

Kurz má název Profesionální práce s lidmi ohroženými závislostí na konopí a jeho absolvent je schopen předat jasné a nezkrácené informace o rizicích užívání konopných drog, dokáže s uživatelem služby vhodně komunikovat o užívání či závislosti na konopí a zároveň s ním dokáže

* 2013

hledat a ukotvit motivaci k regulaci užívání konopí či k abstinenci. Stejně jsou praktické znalosti a dovednosti, které účastník kurzu využije ve své práci.

V listopadu se kurz uskutečnil poprvé a u účastníků měl velmi pozitivní ohlas. V červnu 2014 je proto plánován další.

Tento kurz je naším třetím akreditovaným kurzem a připravujeme další.

Vzdělávání pěstounů

... každoročně nabízíme na výběr z desítky zajímavých témat, o kterých pořádáme kurzy a semináře. Ty jsou určeny nejen pěstounům, kteří mají s námi uzavřenou Dohodu o výkonu pěstounské péče, ale kurzy mohou navštívit i další pěstouni. Vzdelávání realizujeme také na zakázku či objednávku (např. pro OSPOD).

Od začátku roku 2013 jsme své vzdělávací aktivity rozšířili též o vzdělávací kurzy a semináře pro pěstouny. Ti mají podle nového zákona o sociálně právní ochraně dětí povinnost, ročně se vzdělávat v rozsahu 24 hodin, tedy stejně jako např. profesionální sociální pracovníci. V tomto roce jsme uspořádali 11 kurzů s různými tématy, které se uskutečnily ve Strakonících, Blatné a v Českých Budějovicích. Lektory kurzů byli dlouholetí zkušení pracovníci z různých zařízení naší organizace a pěstounům předávali své poznatky a zkušenosti z praxe např. o tématech nadměrné užívání internetu a počítačové hry, šikana, vývojové krize v dětství, budování identity dítěte v náhradní rodinné péči, závislosti na návykových látkách atd.

Pěstouni na proběhlých kurzech oceňovali zejména možnost sdílet vlastní zážitky při nelehké výchově přijatých dětí a možnost diskutovat s jinými pěstouny i s odborníky o tématech, která se jich aktuálně týkají.

Pro rok 2014 připravujeme další zajímavá témata a nabídku jsme rozšířili o víkendový vzdělávací pobyt pro pěstounské rodiny.

Železný adiktolog

...je název celostátní sportovně společenské akce, jejímž středobodem je amatérský triatlon a tématem je „adiktologie“. Akce si klade za cíl rozšířit povědomí o adiktologických službách i závislostech obecně. Místem konání jsou malebné České Budějovice, konkrétně jejich Sokolský ostrov nedaleko centra města.

Jak již název napovídá, na startu triatlonu lze očekávat zejména adiktology. Ano, je to tak, ovšem do pojmu adiktolog si dovoluujeme zahrnout všechny pracovníky v oboru adiktologie, včetně těch, kteří tvoří základy našeho oboru ve vzdělávacích institucích, úřadech a podobně. Železný adiktolog je však otevřen i pro abstinující klienty a v neposlední řadě pro širokou veřejnost.

V roce 2013 proběhl druhý ročník, kterého se zúčastnilo 75 závodníků, a to 60 v individuálních disciplínách a 15 štafetářů. Závodníci zdaleka 500 metrů v řece, pak 20 km na kole a nakonec 5 km běhu.

V tabulkách vidíte, jak dopadli adiktologové a můžete si jejich výkony porovnat s výšečí výsledků první desítky absolutního pořadí. Nejsme na tom špatně, ale pořád je co dohánět. Jak příznačné. Pro motivaci a vyzdvížení adiktologické štafety přidáváme výsledky první trojice štafet.

Kompletní výsledky a informace ke 3. ročníku naleznete na www.zelezny-adiktolog.cz.

Těšíme se na Vás tentokrát už v červenci, přesněji 26. 7. 2014.



* 2012

		Muži		Adiktologové	čas	odstup od 1.
1	45	Bayer	Martin		1:19:57	0:00:00
2	4	Zavadil	Miroslav		1:20:38	0:00:41
3	16	Debnar	Alexandr		1:20:48	0:00:51
4	3	Břejcha	Tomáš		1:23:07	0:03:10
5	60	Klouček	Evžen		1:27:08	0:07:11
6	10	Betka	Vojtěch		1:29:38	0:09:41
7	52	Klajn	Martin		1:29:48	0:09:51
8	40	Babnič	Jakub		1:31:48	0:11:51
9	2	Šimeček	Martin		1:35:33	0:15:36
10	23	Jedlička	Pavol		1:36:01	0:16:04
11	55	Šnokhous	Jan		1:36:13	0:16:16
12	39	Livanský	Jakub		1:38:15	0:18:18

		Ženy		adiktožky	čas	odstup od 1.
1	58	Dušková	Jitka		1:23:26	0:00:00
2	20	Fritschová	Gábi		1:43:22	0:19:56
3	38	Andrlová	Kateřina		1:43:51	0:20:25
4	6	Vavrušová	Eliška		1:45:47	0:22:21
5	5	Hrdličková	Zuzana		1:53:40	0:30:14
6	7	Festová	Silvie		1:54:25	0:30:59

Štafeta – smíšená „TOP 3“					čas	odstup od 1.	
1	101	Luxusní Semiš	Jakub Rejšek	Zuzana Hrdličková	Michaela Rejšková	1:29:02	0:00:00
2	102	VIP	Vít Maroušek	Iva Maroušková	Pavla Mylerová	1:31:31	0:02:29
3	104	Dobrý ročník	Michal Štaštný,	Ondřej Kott	Tomáš Myler	1:36:19	0:07:17

Absolutní pořadí „TOP 10“				čas	odstup od 1.
1	54	Nový	Lukáš	1:07:00	0:00:00
2	30	Koptík	Jiří	1:12:23	0:05:23
3	46	Zikmund	Milan	1:13:17	0:06:17
4	32	Šklíba	Jan	1:16:30	0:09:30
5	53	Smejkal	Pavel	1:17:18	0:10:18
6	1	Mikoláš	Jan	1:17:43	0:10:43
7	34	Chochole	Petr	1:19:08	0:12:08
8	24	Heral	Vít	1:19:16	0:12:16
9	21	Průcha	Jakub	1:19:28	0:12:28
10	45	Bayer	Martin	1:19:57	0:12:57

ŽELEZNÝ ADIKTOLOG



České
Budějovice



ZELENÁ HVĚZDA
Váš dodavatel zdravotnických prostředků

ČAA
Česká asociace
adiktologů



acr.auto
člen skupiny MNC Group



ASOCIACE POSKYTOVATELŮ
SOCIÁLNÍCH SLUŽEB ČR



VODNÍ ZÁCHRANNÁ SLUŽBA
ČSR



RADEK JAROS



ROCK RADIO
KDO JE SLUŠNÁ MUZIKA



JihoTech spol. s r.o.

KERAMAG
EXKLUZIVNÍ KOUPELNY

KOLO
koupelny

HOCH



SPORTOVNÍ ZAŘÍZENÍ MĚSTA ČESKÉ BUDĚJOVICE
příspěvková organizace

Pozvánky na akce 2014–2015

Adiktologická konference Jihočeského kraje 2014

Osmý ročník konference proběhne ve dnech 6.–7. 11. 2014 opět v Červené nad Vltavou. Srdečně zveme!

www.akjck.cz

Železný adiktolog 2015

„Poprat se s vlastními tělem“ (díky, Evžene, za ten výraz) můžete na čtvrtém ročníku této celostátní sportovně společenské akce. Třetí ročník (2014) proběhl v červencovém termínu, který se osvědčil a své místo v závodě potvrdily i štafety. Protože máme rádi progres, předsunujeme před sobotní závod hudební akci v centru Českých Budějovic a po skončení závodu protáhne pobyt na Sokolském ostrově hudební produkcí až do večera. To vše 24.–25. 7. 2015. Těšíme se na Vás!

www.zelezny-adiktolog.cz

Vzpomínáme

Zátěžové programy pro děti v péči kurátorů – *2000, 2012 kóma, 2010 zmrtvýchvstání, od 2011 opět kóma

Čajovna „KARMA“ Volyně *1999 – †2003 na nedostatek výživy

Společenstvo pro zážitek *1999 – předáno do adopce OS DOSVĚTA v roce 2012

Primární prevence *1999 – předáno do adopce OS DOSVĚTA v roce 2012

Krizové centrum Prachatice *1998 v SPPPO Prachatice) převzato do pěstounské péče v r. 2006. V r. 2010 vráceno rodičům.

„OKONZ“ – včasné intervence u intoxikovaných mladistvých – *2012 – †2012 zhyнул při porodu na nedostatek lásky

Výkaz zisků a ztráty

Ve zjednodušeném rozsahu ke dni 31. 12. 2013 (v celých tisících Kč).

A. NÁKLADY

Spotřeba materiálu	2 590
Spotřeba energie	291
Spotřeba ostatních neskladových dodávek	444
Opravy a udržování	44
Cestovné	279
Ostatní služby	2 463
Mzdové náklady	8 603
Záonné sociální pojištění	2 744
Záonné sociální náklady	35
Daň silniční	15
Ostatní daně a poplatky	3
Manka a škody	5
Jiné ostatní náklady	107
Odpisy dlouhodobého nehmotného a hmotného majetku	19
Náklady celkem	17 645

B. VÝNOSY

Tržby z prodeje služeb	1 751
Úroky	14
Jiné ostatní výnosy	18
Tržby z prodeje materiálu	0
Přijaté příspěvky (dary)	354
Přijaté členské příspěvky	5
Provozní dotace	15 552
Výnosy celkem	17 694

C. ROZDÍL (výnosy – náklady)

50

ROZVAHA

Ve zjednodušeném rozsahu ke dni 31. 12. 2013 (v celých tisících Kč).

Aktiva	Stav k prvnímu dni účetního období	Stav k poslednímu dni účetního období
A. dlouhodobý majetek celkem	73	114
Oprávký k dlouhodobému majetku	11	31
B. krátkodobý majetek celkem	866	2320
I. zásoby celkem	5	10
II. pohledávky celkem	246	1943
III. krátkodobý finanční majetek celkem	579	352
IV. jiná aktiva celkem	35	15
Aktiva celkem	939	2434

Pasiva	Stav k prvnímu dni účetního období	Stav k poslednímu dni účetního období
A. vlastní zdroje celkem	502	539
I. jmění celkem	465	502
II. výsledek hospodaření celkem	37	37
B. cizí zdroje celkem	437	1895
III. krátkodobé závazky	437	1763
V. jiná pasiva	0	132
Pasiva celkem	939	2434

Aktuální kontakty

www.os-prevent.cz

Občanské sdružení PREVENT, z. s.

Heydukova 349, 386 01 Strakonice, T: 383 323 920, E: prevent@os-prevent.cz

výkonný ředitel:

Michal Němec

M: 602 716 904,

E: nemec@os-prevent.cz

odborný ředitel:

Mgr. Tomáš Harant

M: 727 885 787

E: harant@os-prevent.cz

ekonom, vedoucí admin. odd.:

Helena Platzerová

M: 607 814 542

E: platzerova@os-prevent.cz

Zařízení

Adiktologické služby

Adiktologická (drogová dříve) poradna Prevent

vedoucí: Bc. Tomáš Brejcha

Fr. Ondříčka 2, 370 11 České Budějovice

M: 725 708 078

E: poradna@os-prevent.cz

Jihočeský streetwork Prevent

vedoucí: Bc. Kamil Podzimek

Lannova 117/63, 370 01 Č. Budějovice

M: 602 570 366

E: street@os-prevent.cz

Kontaktní centrum Prevent

České Budějovice

vedoucí: Ing. et Bc. Jan Šnokhous,

Tř. 28. října 1312/16, 370 01 Č. Budějovice

T: 387 201 738

Doléčovací centrum Prevent

vedoucí: Mgr. Jiří Koreš

Tylova 156/23, 370 01 Č. Budějovice

T: 386 350 380

E: dcp@os-prevent.cz

Kontaktní centrum Prevent Prachatice

vedoucí: Mgr. Daniel Randák

Primátorská 76, 383 01 Prachatice

T: 388 310 147

E: kacko.prachatice@os-prevent.cz

Kontaktní centrum Prevent Strakonice

vedoucí: Mgr. Daniel Randák

Komenského 174, 386 01 Strakonice

T: 383 322 357

E: kacko@os-prevent.cz

Resocializační programy Prevent

vedoucí: Mgr. Dagmar Randáková

Tylova 156/23, 370 01 České Budějovice

Tř. 28. října 1312/16, 370 01 České Budějovice

M: 724 070 783 E: resocializace@os-prevent.cz

Substituční centrum Prevent

vedoucí: Mgr. Lenka Moravcová

Matice školské 17, 370 01 Č. Budějovice

T, F: 387 730 459

E: metadon@os-prevent.cz

Služby pro děti a mládež

CROSS NZDM Prevent

vedoucí: Bc. et Bc. Zuzana Bláhová

Lidická 194, Strakonice

M: 724 087 768

E: cross@os-prevent.cz

Station 17 – NZDM Prevent

vedoucí: Martin Klajn, DiS.

Spálená 727, 388 01 Blatná

M: 725 581 884

E: station17@os-prevent.cz

Služby pro rodiny

Centrum podpory pěstounských rodin

vedoucí: Mgr. Anna Němcová

Heydukova 349, 386 01 Strakonice

Tř. 28. října 1312/16, 370 01 České Budějovice

Primátorská 76, 383 01 Prachatice

M: 607 770 655

E: nemcova@os-prevent.cz

Sekce vzdělávání

koordinátor: Mgr. Tomáš Harant

Heydukova 349, 386 01 Strakonice

M: 727 885 787

E: harant@os-prevent.cz

Spolupráce

Firmy a instituce — A.N.O. — APSS ČR — Azylový dům sv. Dominika Savia pro matky s dětmi Prachatice — Azylový dům sv. Petra pro muže — Centrum vzdělávání a kultury Blatná — CPPT o.p.s. — ČČK Prachatice — Český červený kříž České Budějovice — Dětské centrum Jihočeského kraje — Diecézní charita České Budějovice — Farní Charita Prachatice — Hepatální poradna Nemocnice Strakonice — Intervenční centrum České Budějovice — KHS České Budějovice — KHS – Územní pracoviště Prachatice — KHS – Územní pracoviště Strakonice — Klinika Adiktologie VFN UK — Klub Mana Strakonice — Městská Charita České Budějovice — Městský ústav sociálních služeb Strakonice — Nemocnice České Budějovice — Nemocnice Prachatice — Magdaléna o.p.s. — Mezi proudy o.p.s. — Městské policie obcí Jihočeského kraje — Nemocnice Strakonice — NZDM Bongo — Občanská poradna při Jihočeské rozvojové o.p.s. — o.s. Advaita — o.s. Amalthea — o.s. Arkáda — o.s. Auritus — o.s. Do světa — o.s. Krebul — o.s. Laxus — o.s. Meta — o.s. Podané ruce — o.s. Portus Prachatice — o.s. Prev-centrum — o.s. Proadis — o.s. Progressive Praha — o.s. Sananim — o.s. Semiramis — o.s. Theia — o.s. Ulice Plzeň — o.s. White light I — Oblastní charita Jihlava — Odbor sociálních věcí České Budějovice — Oddělení sociálně právní ochrany dětí Blatná — Oddělení sociálně právní ochrany dětí České Budějovice — Oddělení sociálně právní ochrany dětí Prachatice — Oddělení sociálně právní ochrany dětí Strakonice — Oddělení sociálně právní ochrany dětí Vimperk — Oddělení sociálně právní ochrany dětí Vodňany — Oddělení sociálně právní ochrany dětí Týn nad Vltavou — Oddělení sociálně právní ochrany dětí Trhové Sviny — Partners Czech — Pedagogická fakulta JČU — Pedagogicko psychologická poradna Prachatice — Pedagogicko psychologická poradna Strakonice — PL Červený Dvůr — Policie ČR — Poradna EVA České Budějovice — Právní poradna A.N.O. — Probační a mediační služba České Budějovice — Probační a mediační služba Prachatice — Probační a mediační služba Strakonice — Psychiatrická ambulance PL Lnáře ve Strakonících — Psychiatrická ambulance Prachatice — Stáje Štěpánice – Jiří Svoboda — SOB – spolek obcí Blatenska — SOU Blatná — SOŠ Blatná — SVP Spirála Prachatice — SVP Strakonice — Teologická fakulta JČU — TK Advaita — TK Karlov — TK Němčice — TK Nová Ves —

TK Podcestný mlýn — TK White Light I — Úřad práce České Budějovice — Úřad práce Prachatice — Úřad práce Strakonice — Záchytná protialkoholní a protitoxikomaničká stanice České Budějovice — Zdravotně sociální fakulta JČU — Zdravotní ústav České Budějovice — ZŠ T.G.M. Blatná — ZŠ Komenského Blatná

Lidé — MUDr. David Adameček — Marie Banáková — Dana Bedlánová — Mgr. Michaela Baslerová — Ing. Viktor Blaščák — Milada Brejchová — František Doktor — Bc. Štěpánka Candrová — MUDr. Martin Čech — Mgr. Pavla Doubková — MUDr. Jiří Dvořáček — Věra Filipová — MUDr. Jaroslav Gutvirth — Mgr. Jan Hesoun — Mgr. Josef Hess — MUDr. Jitka Hlavničková — Ing. Jiří Horecký, MBA, PhD. — MUDr. Ivo Horný — JUDr., Mgr. Jaroslava Hrabětová — Jan Hromada, DiS. — PaedDr. et Mgr. Dagmar Hrubá — Josef Hruška — Klára Chovancová, Hotel VLTAVA — Jiří Janků — MUDr. Marcela Kalná — Bc. Štěpánka Kardová — Mgr. Iva Karasová — Věra Kárová — MUDr. Zsolt Kecskeméthy — František Kněžíněk — Mgr. Helena Kocmanová — Mgr. Milan Kolář — Ing. Helena Kolmanová — Mgr. Noemi Komrsková — Mgr. Věra Korčáková — Mgr. Šárka Kovárnová — Věra Kontríková — Mgr. David Kostohryz — MUDr. Marie Kotišová — Ing. Marie Kotrbová — MUDr. Ivana Krabatschová — Radka Krygarová — Lucie Kýmbergerová — BcA. Milan Křišťfek — Mgr. Jan Látal — Dagmar Lísková — Bc. Kateřina Malečková — Ing. Jaroslava Martanová — Roman Mezlík — prof. PhDr. Michal Miovský, Ph.D. — Ing. Jana Moravcová — MUDr. Vladimír Muchl — Mgr. Marek Nerud — MUDr. Miroslav Norek — Ing. Tomáš Novák — Mgr. Michal Novotný — Hana Pecková — MUDr. Michal Pelíšek — Bc. Dagmar Pilíková — Mgr. Pavel Plaček — Mgr. Ondřej Počarovský — Mgr. Petr Podhola — MUDr. Jana Požárková — PhDr. Dana Rabiňáková — PhDr. Josef Radimecký, MSc., Ph.D. — JUDr. Hana Randáková — Hana Rabenhauptová — Mgr. Alexandra Roubalová — PhDr. Ivana Říhová — Mgr. Štefan Schwarc — Mgr. Lenka Sládková — Ing. Soňa Slepíčková — Mgr. Ing. Jiří Staníček — Mgr. Ivana Stráská — Jiří Stríbrný — Mgr. Petr Studenovský — David Svoboda, DiS. — Mgr. Petr Sznapka — Mgr. Milan Šnorek — PhDr. Matuš Šucha, Ph.D. — Bc. Petra Tůmová — Dominika Váňová — Mgr. Eva Vernerová — Mgr. Jaroslava Víznerová — Mgr. Hana Vojtěchová — Ing. Pavel Vondrys — Mgr. Lenka Vysoká — MUDr. Jiří Zdořák

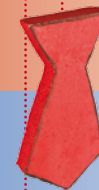
DĚKUJEME

Finance a hmotné dary

Firmy a instituce — Jihočeský kraj — Město Blatná — Město Prachatice — Město Strakonice — Město Trhové Sviny — Město Týn nad Vltavou — Město Vimperk — Město Vodňany — Město Volary — Ministerstvo práce a sociálních věcí — Ministerstvo zdravotnictví — Rada vlády pro koordinaci protidrogové politiky — Statutární město České Budějovice — AH Hanzalík — ALZA.cz Praha — AAPSS ČR — Bratři Zátkové a.s. — Cukrárna 7 — Česká spořitelna a.s. — ČEVAK a.s. — DECATHLON — DŘEVOINTER Strakonice, s.r.o. — Even s.r.o. — Exbio Olomouc — GoMobil — GoPay — Hober s.r.o. — Hoch a synové 1899, s.r.o. — Irena Kadečková — TISKÁRNA STRAKONICE — Jihočeské muzeum v Českých Budějovicích — Jiho Tech s.r.o. — KERAMAG — KOLO koupelny — Lanový park Libín — Lanový park Máj — Madeta a.s. — MediClinic a.s. — MEDIMAT CB, s.r.o. — Národní síť podpory zdraví, o.s. — Pellwood - bubenické paličky — pintos.cz — Roman Pojer - půjčovna nářadí — PRIMA, a.s. — ROCK RADIO — SANITEC s.r.o. — Schubert CZ, s.r.o. — smart-filter.com s.r.o. — Sportovní zařízení města České Budějovice — SRNECZEKDESIGN — Stavoklima v.o.s. — TERMS a.s. — VZP

Lidé — Veronika Beránková — Helena, Jiří a Tadeáš Bürgerovi — Ivana Bláhová — Bc. Tomáš Brejcha — Mgr. Martina Brožová — Ilona Bürgerová — Bc. Petra Čenovská — Ludmila Drozdová — Martin Dvořák — Jiří Hirsch — PaedDr. et Mgr. Dagmar Hrubá — Lucie Horová — RNDr. Jiří Kaňa, Ph.D. — Martin Klajn, DiS. — Miroslav Klajn — Ing. Michal Kolda — Mgr. Jiří Koreš — Lucie Kylbergerová — Marie Maršálová — Mgr. Hana Míková — Lenka Moravcová — Bronislav Neubauer — Anna a Michal Němcovi — Alena Petiková — Radek Platzer — Vojtěch Pysk — Dagmar a Daniel Randákoví — JUDr. Hana Randáková — Gabriela Strouhalová — Mgr. Pavel Šafr — Vladimír Šavřda — Vladimír Šilhan — Ing. Bc. Jan Šnokhous — Michaela Trnková — Jiří Urbánek — Alena Váchová — Viktor a Váňa — Dominika Váňová — Mgr. Pavlína Vroblová — Pavel Závíš — Dagmar Zelenková — Jana Zemanová

DĚKUJEME



Text Michal Němec.
Typo pintos.cz.

